

**属征** 头部与前胸愈合，中额微隆，额瘤不显。无翅型触角4节，有翅型6节；无翅型无次生感觉圈，有翅型次生感觉圈仅分布在节Ⅲ，横卵形或长卵形，无睫。复眼有眼瘤。喙达中足基节；节Ⅳ+Ⅴ短钝，短于后足跗节Ⅱ，无次生毛。腹部背片缘域有突起，愈向腹后部越长。腹管短，近缘突有横纹，位于腹部背片Ⅴ。尾片延长，明显缢缩，端部近三角形。尾板短，分为两裂片。生殖突4个。跗节Ⅰ有腹毛3—5根，无背毛。翅脉有翅鬃。前翅中脉二分叉，后翅两斜脉。

**生物学** 仅已知孤雌蚜；在寄主植物幼叶及枝上取食；孤雌蚜在台湾1月和6月发生，在印度11月发生 (Ghosh *et* Quednau, 1990)。寄主为桃金娘科 Myrtaceae 植物 (中国、印度) 或 *Nothofagus* 属植物 (澳大利亚和新西兰) (Blackman *et* Eastop, 1994)。

**分布** 在东亚 (中国、印度)、东南亚 (印度尼西亚) 和澳洲 (澳大利亚和新西兰等)。

世界已知13种，中国分布1种。

### (135) 子楝台斑蚜 *Taiwanaphis decaspermi* Takahashi, 1934 (图 226)

*Taiwanaphis decaspermi* Takahashi, 1934: 56; Tao, 1963: 70; Tao, 1990: 145; Blackman *et* Eastop, 1994: 892.

*Neophyllaphis nigrobrunnea* Zhang *et* Zhang, 1993: 41.

#### 特征记述

**有翅孤雌蚜** 体椭圆形，体长1.46mm，体宽0.61mm。玻片标本头部、胸部深色，腹部淡色，无斑纹，单眼及眼瘤显著大形，黑色，触角节Ⅰ、Ⅱ黑色，节Ⅲ淡色，其余淡褐色；喙淡色，顶端黑褐；足各节淡色，腹管及尾片黑褐色，尾板及生殖板淡色。体表光滑，头部背前方有1对微隆突起，腹部背片Ⅰ—Ⅶ各1对黑色馒头状大形缘瘤，背片Ⅰ、Ⅶ者小，背片Ⅴ与腹管愈合，各瘤由粗刻突布满，腹部背片Ⅷ背片隆起，气门圆形关闭，气门片黑褐色。体背毛极短不甚显著，头顶有毛1对，头背毛6—8对，腹部各缘瘤有毛1—2根，毛均不大于毛基孔。中额及额瘤微隆，呈浅W字形。触角微瓦纹，全长0.84mm，为体长0.57倍；节Ⅲ长0.32mm，节Ⅰ—Ⅵ长度比例：14:14:100:37:38:39+20；触角毛极短，节Ⅰ、Ⅱ各有毛2或3根，其他节毛不显，顶端有毛3根；节Ⅲ有半环及椭圆形次生感觉圈12—15个，分布于全长。喙不达中足基节，节Ⅳ+Ⅴ盾状，长0.07mm，为该节基宽1.5倍，为后足跗节Ⅱ1.1倍，有毛3对，其中次生毛1对。足光滑，股节淡褐色，股节端部外缘有微瓦纹，毛稀少，后足股节长0.27mm，为触角节Ⅲ0.85倍；后足胫节长0.53mm，为体长0.37倍，毛长尖锐，长毛0.02mm，为该节直径0.59倍；跗节Ⅰ毛序：3、3、3。前翅翅痣及径分脉明显，前后翅各脉镶宽边。腹管圆锥体状，有皱纹，无缘突。稍大于缘瘤，长为基宽0.74倍，端径与触角节

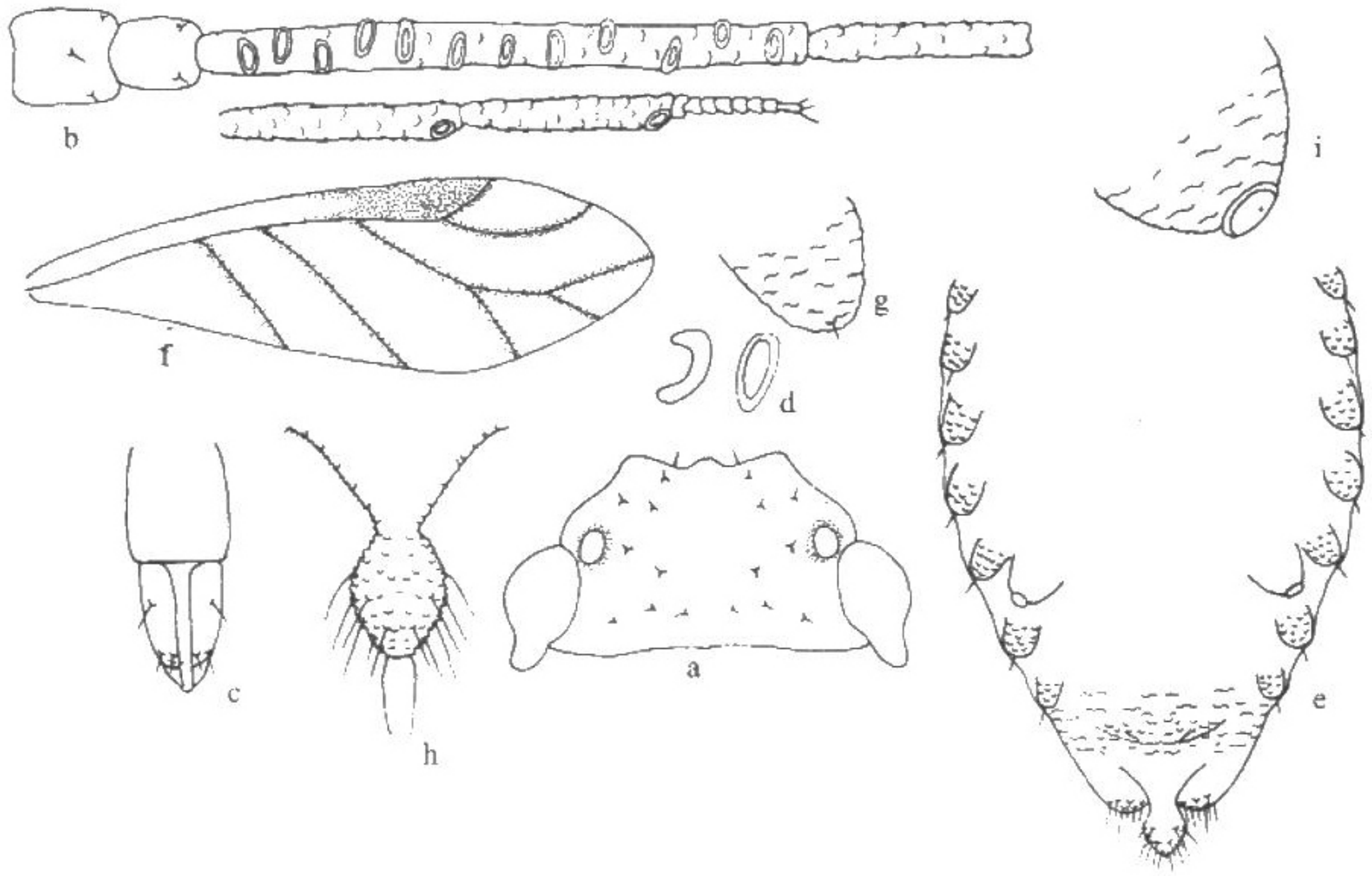


图 226 子棟台斑蚜 *Taiwanaphis decaspermi* Takahashi

有翅孤雌蚜 (alate viviparous female)

a. 头部背面观 (dorsal view of head); b. 触角节 I—VI (antennal segments I—VI); c. 喙节 IV + V (ultimate rostral segment); d. 次生感觉圈 (secondary rhinarium); e. 腹部背面观 (示腹部缘瘤) (dorsal view of abdomen, marginal tubercles shown); f. 前翅 (fore wing); g. 腹部背片缘瘤 (marginal tubercle on abdominal tergites); h. 尾片 (cauda); i. 腹管 (siphunculus)。

III最宽直径约等。尾片长瘤状，中部收缩，瘤状部有小刺突布满，长0.12mm，有较尖毛16根。尾板分裂为两片，有毛8—14根。生殖板半圆，光滑，有毛10根。

**观察标本** 6头有翅孤雌蚜，1984-VIII-26，海南（乐东县尖峰岭），No.7860，寄主：一种乔木的丛生小枝条上，钟铁森采；4头有翅孤雌蚜、2头无翅孤雌蚜和2头有翅若蚜，1998-III-15，广西（防城市扶隆乡380m），No.11528，寄主：蜜花树，乔格侠采。

**分布** 广东（广州）、广西（防城）、海南（乐东）、台湾、香港（Tao, 1990; Blackman *et* Eastop, 1994）。

**生物学** 在幼叶下面或枝条上取食。寄主为桃金娘科 Myrtaceae 植物，如：五瓣子棟树 *Decaspermum fruticosum*（台湾）、番樱桃属的 *Eugenia minutiflora* 和 *Syzygium buxifolium*（香港，广东）。